

# **STRATEGICKÝ PLÁN OBCE JARPICE**



**LEDEN 2012**



*Kaple sv. Jana Nepomuckého*

## PŘEDMLUVA

Strategický plán obce Jarpice je koncepčním dokumentem, který

- v analytické části rekapituluje současný stav obce, hodnotí silné a slabé stránky, možná rizika a perspektivy rozvoje
- a ve strategické části formuluje vizi, jak by obec měla vypadat přibližně za deset let a stanoví problémové okruhy a projektové záměry.

Ke strategické části dokumentu jsou volně připojeny projektové karty, v nichž jsou charakterizovány jednotlivé akce, s nimiž v horizontu zhruba dvou následujících volebních období obec počítá a které jsou potřebné k tomu, aby se podařilo naplnit strategickou vizi, formulovanou v tomto strategickém plánu.

Strategický plán obce Jarpice vznikl v součinnosti zastupitelů obce a zpracovatelů, Přemyslovské střední Čechy o.p.s., do jehož územní působnosti obec Jarpice patří. Zastupitelé obce revidovali analytickou část (v některých částech bohužel vycházejí z relativně starých dat ze Sčítání lidu, domů a bytů v roce 2001, nová dosud nebyla k dispozici), charakterizovali společně se zpracovateli současný stav obce ve SWOT analýze, formulovali strategickou vizi své obce a připravili pro dokument projektové karty, vycházející ze stavu a očekávání na počátku roku 2012, kdy byl strategický plán obce dokončen.

V textu bylo využito fotografií a dalších obrazových a mapových podkladů z internetových stránek úřadu obce a webu města Slaný.

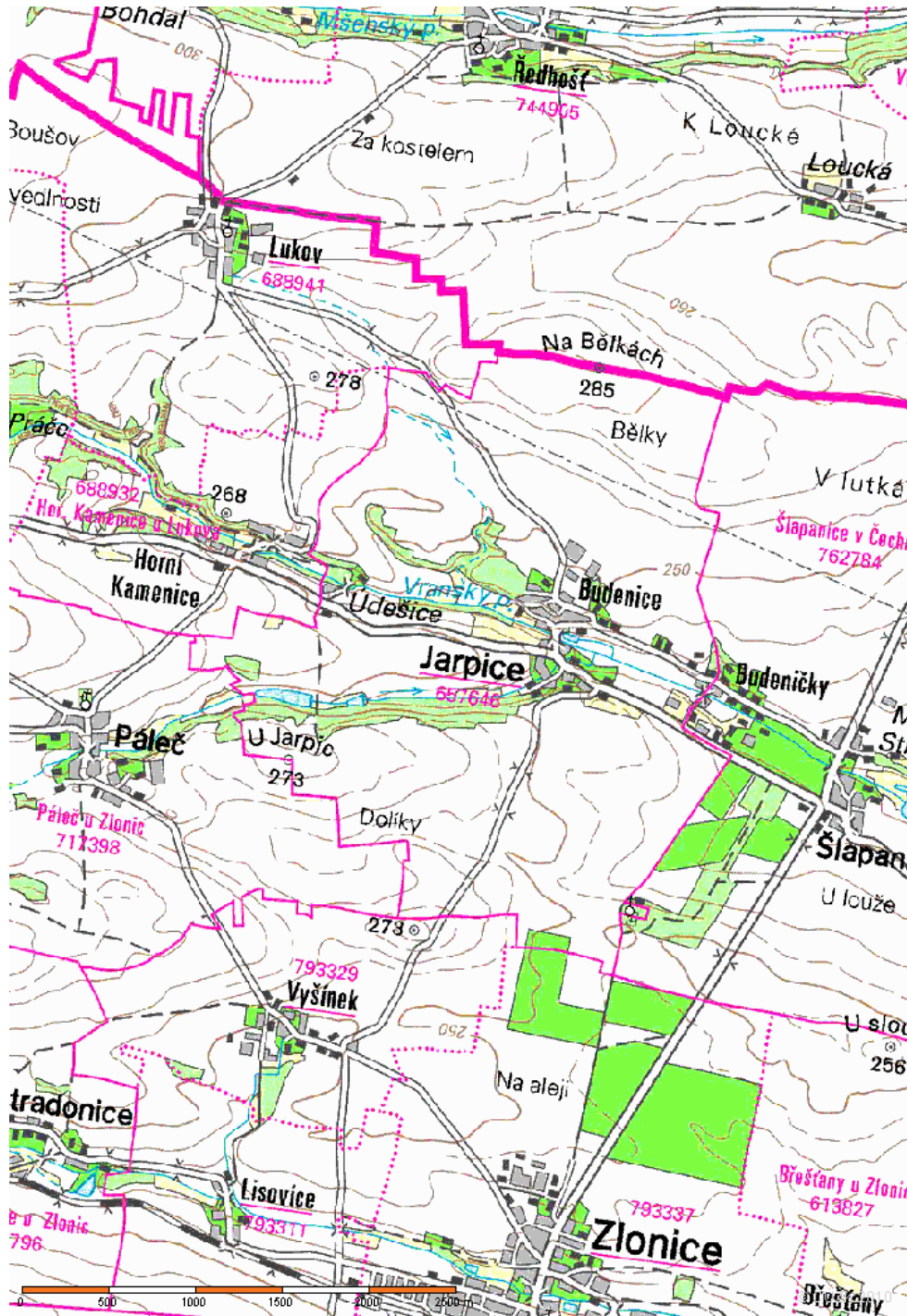


*Most přes Pálečský potok*

**OBSAH**

<b>PŘEDMLUVA</b> .....	<b>3</b>
<b>1. ÚVOD</b> .....	<b>6</b>
1.1 KRÁTCE Z HISTORIE .....	6
1.2 KULTURNÍ A PŘÍRODNÍ PAMÁTKY .....	11
1.3 GEOGRAFIE A KLIMATICKÉ PODMÍNKY .....	11
<b>2. OBYVATELSTVO</b> .....	<b>12</b>
2.1 ZÁKLADNÍ INFORMACE O OBYVATELSTVU OBCE .....	12
2.2 PŘIROZENÝ POHYB OBYVATELSTVA .....	13
2.3 VZDĚLÁNÍ .....	13
<b>3. STRUKTURA ZAMĚSTNANOSTI</b> .....	<b>15</b>
3.1 PRACOVNÍ SÍLY .....	15
3.2 VYJÍŽDKA DO ZAMĚSTNÁNÍ A ŠKOL.....	16
3.3 NEZAMĚSTNANOST .....	16
<b>4. MÍSTNÍ EKONOMIKA</b> .....	<b>17</b>
4.1 HOSPODÁŘSKÝ VÝVOJ .....	17
4.1.1 Zemědělství.....	17
4.1.2 Podnikatelské subjekty v obci.....	18
4.2 ROZPOČET OBCE .....	18
4.2.1 Příjmy .....	18
4.2.2 Výdaje .....	19
<b>5. DOMÁCNOSTI A BYDLENÍ</b> .....	<b>21</b>
5.1 DOMÁCNOSTI.....	21
5.2. BYDLENÍ .....	21
<b>6. ÚZEMNÍ PLÁN A ROZVOJ OBCE</b> .....	<b>24</b>
<b>7. TECHNICKÁ INFRASTRUKTURA</b> .....	<b>26</b>
7.1 VODA.....	26
7.2 KANALIZACE.....	26
7.3 ELEKTRICKÁ ENERGIE .....	27
7.4 PLYN.....	27
7.5 TELEKOMUNIKACE A RADIOKOMUNIKACE.....	27
<b>8. DOPRAVA</b> .....	<b>28</b>
8.1 SILNIČNÍ DOPRAVA .....	28
8.2 ŽELEZNIČNÍ DOPRAVA.....	29
8.3 OSTATNÍ DOPRAVA.....	29
<b>9. VYBAVENOST A SLUŽBY</b> .....	<b>30</b>
9.1 ŠKOLSTVÍ.....	30
9.2 LÉKAŘSKÁ PÉČE A SOCIÁLNÍ PÉČE.....	30
9.3 ŠPORT A KULTURA .....	31
<b>10. ŽIVOTNÍ PROSTŘEDÍ</b> .....	<b>32</b>
10.1 ODPAD .....	32
10.2 OVZDUŠÍ.....	32
10.3 HLUK .....	32
<b>11. MÍSTNÍ SPRÁVA</b> .....	<b>33</b>
<b>12. SHRNTÍ</b> .....	<b>35</b>
12.1 ANALYTICKÁ VÝCHODISKA PRO SWOT ANALÝZU .....	35

12.2. SWOT ANALÝZA .....	37
<b>13. STRATEGICKÁ ČÁST.....</b>	<b>38</b>
13.1. STRATEGICKÁ VIZE.....	38
13.2. PRIORITNÍ PROBLÉMOVÉ OKRUHY .....	38
13.3. DATABÁZE PROJEKTŮ.....	39



Vymezení katastru Jarpic

## 1. ÚVOD

Obec Jarpice leží na severním okraji území obce s rozšířenou působností Slaný, hraničí s katastrem městyse Vraný (části Horní Kamenice), obce Páleč, obce Šlapanice, na jihu s katastrem městyse Zlonice. Severní hranice katastru je i hranicí Středočeského kraje, sousední obec Ředhošť patří již do Ústeckého kraje

Tab. č. 1: Jarpice – základní informace	
ZUJ (kód obce):	532401
NUTS5:	CZ0203532401
LAU 1 (NUTS 4):	CZ0203 - Kladno
NUTS3:	CZ020 - Středočeský kraj
NUTS2:	CZ02 - Střední Čechy
Obec s pověřeným obecním úřadem:	Slaný
Obec s rozšířenou působností:	Slaný
IČ:	00234451
Katastrální plocha (ha):	710
Počet bydlících obyvatel k 31.12.2010:	280
Nadmořská výška (m n.m.):	223 m.n.m.
Zeměpisné souřadnice (WGS-84):	14° 5' 7" E , 50° 19' 18" N
První písemná zpráva (rok):	1318
Počet katastrů:	1
Počet územně technických jednotek:	1
Počet částí obce:	2 (Jarpice a Budenice)
PSČ:	273 72 (Šlapanice)

Zdroj: ČSÚ

### 1.1 Krátce z historie

Záznamy ze starých kronik

Jarpice byly osídleny již někdy před rokem 1333. Od tohoto roku jsou první zprávy, které uvedl děkan František Komárek. Jarpice darovala r.1333 klášteru zbraslavskému Jenofita z Obořiště. Klášter založil Cisterciákům Václav II. Roku 1292. Ale nikoli ves celou, nýbrž mimo část vladyčí, kterou před rokem 1340 bratři Matouš, Volkmar a Smil, synové Volkmara prodali klášteru Augustiniánů v Roudnici za 190 kop grošů. Tito vladykové z Jarpic a Obříství měli ve znaku chrta ve skoku. Toto zboží vladyčí obsahovalo 9 dědin, mlýn, rybník a člověka poddaného s dědinou 10 strychů. Byly tedy Jarpice tehdy rozděleny na majetek dvou klášterů zbraslavských Cisterciáků a roudnických Augustinů. Klášteru zbraslavskému odváděla jeho jarpická část ročně 13 kop grošů a z nichž dával klášter na výroční mše svaté, dále 1 kopu na hlídače, 2 kopy na poklady.

Klášter roudnický držel svou část Jarpic ke dvoru pálečskému a budenickému a bral odtud ročně 15 hřivny a 12 grošů. Každá dědina platila 7 lehkých věrduňků, mlýn 3 věrduňky a groš, člověk poddaný 13 grošů. Na zboží klášterském roudnickém seděl tu Václav řečený Jarpic s bratrem Závišem na dědině půldruhého lánu. Dědinu tu převzali již od svého otce. Byli z nižší šlechty, poněvadž pečet svou k listům přivěšovali a možná, že od nich ves jméno

dostala. V roce 1379 se dovídáme o knězi Benediktovi z Jarpic. Rozdělení Jarpic mezi dvě vrchnosti mnoho k pokoji obyvatelům nesloužilo. Proto roku 1415 byl nucen probošt kláštera roudnického Jan a opat zbraslavský Fridrich přikročiti k vyrovnání rozličných pří a stesků, které jejich lidé v Jarpicích mezi sebou vedou. Zvolili k tomu dva nestranné rozhodčí ubrmany – Petra Bradu z Malvic a Vítka z Maršovic, kteří 6. června do Jarpic se dostavili a spory urovnali. Klademe sem celou listinu o narovnění proto, že jest nám jako mapa, z níž poznáváme Jarpice z roku 1415. V listině shledáváme se opět s Václavem z Jarpic, který se již stal nápravníkem proboštovým, snad rychtářem.

Válkami husitskými dostali se naše osady do jiných rukou. Též v držení zástavní některých pánů. Oznamuje list s pečetí krále Zikmunda, v němž zapisuje právo na vsi Martiněves, Hriev, Nížebohy, Dušníky, Saky a Jarpice. Kapitula pražská, pokládající se za právního nástupce kláštera roudnického na Budenicích, doprodala je Adamu Hrobnickému. Ten měl čtyři syny: Jana, Racka, Jiřího a Daniela. Když otec Adam zemřel, rozdělili se r. 1594 synové tak, že Jan dostal Šlapanice, Racek Budenice, Jiří Páleč a Daniel Jarpice a Úděsice. Daniel Jarpice prodal bratru Janovi. Adam Daniel Hrobnický na Budenicích byl 2. října 1623 odsouzen ke ztrátě třetiny svého jmění. Budenice s Jarpicemi a Bakovem byly odhadnuty na 11. 730 kop míšenských a za tutéž cenu prodány od komory královské 22. prosince 1623 nejvyššímu hofmistru království českému Adamovi z Valdštejna. Válka švédská se svými hrůzami neušetřila našich dějin r. 1639 vůdce švédský Banner vtrhl do Čech. Vraždili katolíky a plenili jejich statky. Poněvadž obyvatelstvo bylo skoro veskrz katolické, jsou Čechy celé zhubeny. Mimo města a městečka bylo na 6000 vesnic spáleno. Lid utíkal před loupežnou sběří do lesů a hor, kde hynul hladem a morem 13. srpna 1647 partaj loupežných rejtářů švédských vyplundrovala Budeničky, Zlonice, Klobuky a jiná místa. Obyvatelé jarpičtí, patřící tehdy duchovní správou do kostela ředhoštského, měli odváděti faráři na živobytí ročně 22 strychů žita a pšenice. Jarpičtí rádi by dali, ale neměli. I stalo se vyrovnání tím, že místo desátků sypacího složili 6 kop grošů. 15 usedlíků hospodařících na jedné polovině až dvou lánech polí do roku 1694 na gruntech nevydržel ani jeden.

Matěj Ondřej Hartman z Kairšteina, držel Budenice a Úděsice v letech 1664-1693. Byl dlouhý čas hejtman kraje slánského. Pán z Kairšteina byl mužem nábožným a cti Boha dbalým. Roku 1673 postavil při silnici vedoucí z Budenic do Zlonic sloup kamenný se sochou sv. Isidora. Na čtverhranném kameném soupu stála pozlacená soška, kolem sloupu do čtverce ohrada kamenná se sedaly. Sv. Isidor byl španělský rolník, prohlášený roku 1662 za svatého. Ve Španělsku byl velmi uctíván jako ochránce polí a Budyně, Velvar a jiných vzdálených míst, za vyprošením deště, nebo požehnání úrody zemské. Pan Hartman z Kairšteina vida, že na Budenicích vzniklo poutní místo, pojal myšlenku, že na kopci tom vystaví kostel ke cti sv. Isidora. To se tak stalo v r. 1680, kdy v Čechách vypukl hrozný mor. Někde zvony pukaly od stálého vyzvánění. Staviva na kostel poskytovalo nejbližší okolí, zejména červený pískovec jarpický, z něhož na žlutou hlínu vyvedeny zdi, a bílý pískovec na římsy a ozdoby. Z r. 1680 pochází svatoisidorská studně v lese. Vodu hledali na stavbu kostela, kterou našli na tomto místě s bohatým pramenem. Studně byla zdobena a vytesán nápis a rok. V roce 1781 víchr porouchal stavbu tak, že ji skoro rozmetal. Kníže Josef Kýnský dal znovu pramen znovu přikryti, ale již ne tak nádherně. Roku 1980 z jara studně při zemi zabetonována a voda od té doby vede se vodovodem podzemním do zámku v parku.

Hartman Budenice prodal hraběti Jiřímu Adamovi z Martinic, tajnému radovi a od roku 1703 nejvyššímu maršálu dvorskému, který je držel až do své smrti roku 1714 ke Smečnu. Rovněž obce Jarpice, Šlapanice, Úděsice, panství míšenské připadli dědicům ze smlouvy 2. dubna. 1726. Ves Jarpice měla roku 1694 potažných usedlostí 11, panskou hospodu a chalupy. Při každé události byly mimo polí zahrady a louky. Na selských usedlostech byl Šebestián Zákostelník maje 30 kop záhonů, louky a zahrady, dále pak Adam Freigang, Václav Homolka, Tomáš Macháček, Jiří Koniř, Matěj Otava, Tomáš Vokáč a další. Z největší usedlosti Šebestiána Zákostelníka vzala r. 1713 vrchnost 10 kop a dala je mezi chalupníky. Od Poštovic k Pálči byla řada rybníků, z nichž 10 náleželo panství budenicému. Červený u

Šlapanic, bělovský v Budenicích, v Jarpicích na třetí, rybník nad zahradou Šebestovou, pod skalami podskalský, pastuší kde ovce před stříží koupali, v Houdešicích a v údolí k Pálči štící. Mimo to byly v Budenicích dva malé rybníčky u zámku pro okamžitou potřebu kuchaře. Červený rybník byl zrušen roku 1772 a vysázen míšenskými jabloněmi. Z Jarpických rybníků, štící, pastuší a malý byly roku 1820 již užívány jako louky. Podskalský a Šebestův byly v témž roce naplněny, první však silně rákosím zarostl, v druhém koupány ovce. Také bělovolský byl zrušen a ryby se chovaly v mlýnské nádržce. Roku 1740 vystavěn byl nový pivovar, když starý již znovuzřížený se nehodil. Vystavěn byl u zámku blíže mlýna, proto mu říkali nový zámecký.



*Kostel sv. Isidora a hřbitov*

Sládek Jan Stránský vařil pivo pro všechny hospody a to ročně 33 várek, každou po 11,5 sudech a sypal do ní v létě 14,5 libry, v zimě 15 liber chmele domácího míšenského. Chmelnice míšenská dávala bohatou úrodu, tak že načesáno v roce 1740 – 120 strychů chmele po 4 librách. Roční spotřeba byla tak kryta. Sladu dával na várku 20 měřic. Na pivo budenicé bylo mnoho odběratelů. V první řadě to byla vrchnost v Praze, na důkaz, že bylo dobré. Brala ročně 56 sudů. Úředníci hraběcí měli pivo deputátem a to správce i písaři obroční každých 10 sudů ročně. I v pěti hospodách na panenství čepovalo pivo budenicé. Roku 1735 vyčepoval bělovolský šenkýř 6 sudů, slapánský 40, jarpický 24, míšenský 63 a vrbický 43 sudů. Roku 1740 se pilo už více. V Budenicích vypili 16, Šlapnice 60, Jarpice 28, Mšeno 86 a Vrbice 39 sudů. Sud šenkýři se počítal v osmi zlatých. I ten komu na pivo nezbyvalo, časem hojněmu napití přišel. Když paní hraběnka zavítala do Budenic a poddaní ji přivítali, dala jim jednou na dobrou chvíli vola z Odešic a několik sudů piva. Sládek měl vedle deputátu ročního platu 20 zl, bednář 24 zl. Nad Budenicemi byly též vinice, které však obrácena v pole roku 1556 zanikla. Revíry panské obsahovaly hojnost zvíře. Jmenovitě



revír míšenský a posílána vrchnosti do Prahy neb doma prodána. Roku 1744 střeleno 5 srnců a posláno vrchnosti do pražské hraběcí kuchyně a s nimi 61 zajíců, doma prodáno 80 zajíců, 30 bažantů, 165 koroptví, 2 divoké kachny, 150 skřivanů. Myslivci dostávali střílné včetně lišek, kterých bylo dostatek. Když roku 1740 paní hraběnka přijela do Budenic, dodáno z domácích pramenů do kuchyně 30 štik, 38 kaprů, 22 bažantů, 2 strychy pšeničné mouky, švábské kroupy a žejdlík soli. Žádná válka se nevyhnula naší osadě. Roku 1741 vtrhla vojska bavorská a francouzská k Plzni, saské k Litoměřicím, pruské k Mělníku a všechna táhla na Prahu. Tak zvanou saskou silnicí od Ředhoště táhlo 40 000 mužů a v pátek 16. listopadu navečer se ubytoval jezdecký pluk generála Saxhausena v Jarpicích včetně pluku pěchoty, která byla po okolních vesnicích. V následujících dnech táhlo vojsko saské neustále našimi osadami a obyvatelé byli nuceni opatřit mu jídlo a koňům obrok. Dne 20. srpna 1813 konala se přehlídka vojska, které se postavilo do šesti šiků na polích mezi Lukovem, Vraným, Černochovem, Ječovicemi, Ředhoštěm a Louckou. Přehlídku konali císař rakouský František, car ruský Alexander a král pruský Vilém Bedřich. Pak následovalo Budenicemi 100 000 mužů vojska pruského a ruského. Obyvatelé Budenic, Jarpic, byli donuceni za malou odměnu odebrati se k vyhazování nospů a příkopů od Libochovic k Litoměřicům a Mělníku. Sedláci museli se vypravit se svými koňmi, voly, a vozy k dopravě zboží za vojskem a někteří se vrátili až po 8 týdnech a to bez koní a vozů, o které přišli.



*Hrobka rodiny Kinských*

Obyvatelů bylo v roce 1790 v Jarpicích 228, roku 1807 – 312, r. 1819 – 317, r. 1838 – 334, r. 1848 bylo v Jarpicích 18 usedlostí rolnických, 46 domkařských. Při sčítání lidu roku 1900 v katastru jarpickém jest 18 čísel popisných, kostel sv. Isidora s domkem č. 14 v nichž bydlelo 138 lidí. Napočítáno dále 52 koní, 416 kusů hovězího dobytka, 32 koz, 35 vepřů, 32 úlů, 255 slepic a 56 hus. Jarpice mají památnou kapličku sv. Jana Nepomuckého na kopci nade vsí. Pochází z počátku XVIII století, vystavěna slohem barokovým. V kapličce byl malý

zvon, který po deseti letech byl ukraden. Roku 1772 vytryskly pod kapličkou prameny a zdivo se rozpustilo. Roku 1782 sedlák Hora kapličku opravil, v pozdější době péči převzali majitelé statku č. 36. Roku 1789 hromem omráčena byla dvanáctiletá Marie Tajčová z Jarpic č. 59 a chromou učiněna tak, že celých 18 roků na jednom místě ležela. V prosinci 1814 zemřela. Roku 1801 obec svým nákladem postavila kříž na cestě k Lukovu. 14 června 1814 se utopil v Šebestově rybníce desetiletý František Záveský. 17 června 1819 Jan Prokop, 43letý rolník z Jarpic č.2 ohněm hromové moci zasažen s potahem domů ten samý den skončil. Roku 1825 si jarpičtí obyvatelé postavili kapličku na návsi. Kněžna Karolína jim darovala obraz sv. Isidora z budenického zámku. Na kapličku zavěsili zvonek.



*Kaple na návsi*

Roku 1832 od 3. března do 6. vypukla v Jarpicích cholera. Vyžádala si 21 životů. V roce 1862 založena v Jarpicích beseda, ve které se scházeli občané pro zábavu a poučení, kdež si i knihovnu založili. Prvním představeným byl Matěj Loucký. Dále starostové Runza, Zíma, Jirát, Prokop, Komeda, Hrudka, Ant. Loucký, Průša, Bulant, Šrámek. Roku 1889 dne 19. května založen na podnět obecního zastupitelstva sbor dobrovolných hasičů. Roku 1902 založena Politická organizace sociálně-demokratická. Čítala v roce 1911 členů 38. Roku 1896 stavěna silnice k Vyšínku. V roce 1899 k Lukovu. Roku 1920 dne 1. března usídlena poštovna v Jarpicích. Po šesti letech přidělena ke Šlapánicím. Roku 1908 3. srpna počala těžařská firma Marková z Libochovic Na Bělkách u Jarpic kopati uhlí. Po několika týdnech zastaveny pro malé množství. V roce 1910 shledáno při sčítání 110 domů, 474 obyvatel. Spočítáno 34 koní, 260 kusů hovězího dobytka, 86 koz, 356 prasat, 51 úlů, 1144 slepic, 194 hus, 11 kachen.

## 1. 2 Kulturní a přírodní památky

Areál kostela sv. Isidora (sv. Isidor byl patronem rolníků a v době baroka byl patronem Slánska). Významná památka patřící katastrálně k části obce Budenice. Poutní kostel z let 1680-82 s hodnotnou sochařskou výzdobou (socha světce však byla odcizena 16. 3. 2000). Rekonstrukce probíhala v letech 1994-96.

Za tímto poutním kostelem je rodinná hrobka rodu Kinských, vybudovaná v letech 1837-42 (autorem architekt Koch). Pochován je zde také Beethovenův mecenáš Ferdinand Kinský. Opraveno v letech 1996-98.

Rozsáhlá panská sýpka v Budenicích z roku 1731, částečně opravena v r. 2002.  
Kaple sv. Jana Nepomuckého na silnici k Vyšíňku z roku 1720 (socha světce byla odcizena).  
Kaple sv. Isidora z počátku 19. století, opravena náklady obce v letech 1999-2000.

Kamenný kříž na rozcestí k Lukovu – kvalitní kamenická práce z roku 1801.  
Křížek na cestě z Jarpic ke sv. Isidoru.

### Památné stromy

Dvě lípy malolisté, u božích muk na cestě od sv. Isidora do Jarpic, asi 200 let staré stromy vysoké 13 metrů, obvod kmenů 210 a 240 cm.  
Kaštanová alej směrem ke sv. Isidoru.

## 1. 3 Geografie a klimatické podmínky

Jarpice se z klimatického hlediska nacházejí v oblasti Slánska, které je klimaticky charakterizováno mírně teplým, suchým klimatem s mírnou zimou a velmi krátkým trváním sněhové pokrývky. Klima je charakterizováno údaji:

- průměrná roční teplota se pohybuje okolo 8°C
- průměrný roční srážkový úhrn – činí okolo 500 mm, vzhledem k tomu, že území v okolí Slaného (zejména sever a severozápad) leží ve srážkovém stínu Krušných hor a Českého středohoří a patří k nejsušším oblastem v Čechách
- délka vegetačního období je udávána v délce 168 dnů
- teplotní a srážková maxima jsou zpravidla v červenci
- počet souvislých mrazivých dní v roce nepřesahuje 85
- střední počet dní v roce se souvislou sněhovou pokrývkou je 38 a má v posledních desetiletích klesající tendenci
- větry vanou nejčastěji z jihozápadu, západu a severozápadu s průměrnou rychlostí větru 4 – 5 m/s, v nárazech maxima do 15 m/s.

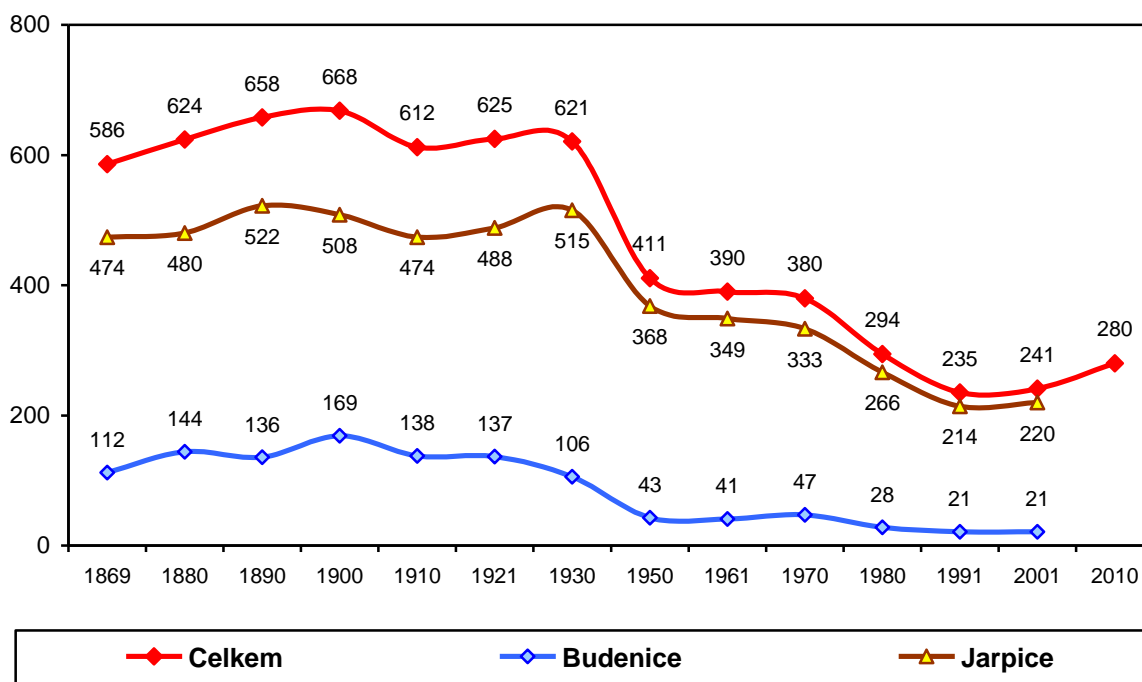
## 2. OBYVATELSTVO

### 2.1 Základní informace o obyvatelstvu obce

#### Vývoj počtu obyvatel obce

Stejně jako v mnoha jiných obcích na Slánsku a Kladensku měly i Jarpice nejvyšší počet obyvatel od druhé poloviny 19. století do druhé světové války. Pak nastal silný pokles, který se ještě prohloubil po roce 1970. Po minimu kolem roku 2000 začíná počet obyvatel opět pozvolna růst.

Graf č. 1: Vývoj počtu obyvatel v obci Jarpice v letech 1869 - 2010



Zdroj: ČSÚ, údaje za rok 2010

#### Věková struktura obyvatelstva v Jarpicích

V obci je relativně mnoho dětí ve věku do 14 let. Obec má proto i velmi nízký tzv. index stáří (poměr lidí nad 65 let / pod 15 let) a nízký je i průměrný věk obyvatel – mírně přes 37 let.

Tab. č. 2: Obyvatelstvo Jarpic podle věku

	Počet trvale bydlících obyvatel k 31. 12. 2010	Počet obyvatel ve věku		
		0-14 let	15-64 let	65 a více let
<b>Celkem</b>	280	57	189	34
Muži	141	28	96	17
Ženy	139	29	93	17

Zdroj: ČSÚ 2011

**Tab. č. 3: Podíl obyvatel obce, okresu a kraje v produktivním věku na celkovém počtu obyvatelstva k 31. 12. 2010 v %**

věk	Jarpice	Okres Kladno	Středočeský kraj
Předproduktivní (0-14 let)	20,4	15,1	15,6
Produktivní (15-64 let)	67,5	69,5	69,7
Poproduktivní (65 a více let)	12,1	15,4	14,7
<b>celkem</b>	<b>100,0</b>	<b>100,0</b>	<b>100,0</b>
Index stáří*/	59,3	101,4	94,8

\*Poměr počtu obyvatel ve věku od 65 let proti počtu ve věku 0-14 let v %

Zdroj: ČSÚ

## 2.2 Přirozený pohyb obyvatelstva

V Jarpicích se v posledních pěti letech na přírůstku obyvatel podílel více přirozený přírůstek než přistěhovalectví. To koneckonců koresponduje i s vysokým podílem dětí ve věku do 15 let a s relativně mladým obyvatelstvem obce.

**Tab. č. 4: Pohyb obyvatelstva ve Středoč. kraji, okrese a obci za období 2006-2010 (celkové změny za pět let vztahované na počet obyvatel v roce 2006, v %)**

údaje	Jarpice	okres Kladno	Středočeský kraj
živě narození	6,8	6,02	6,23
zemřelí	2,7	5,50	5,29
přirozený přírůstek	<b>4,1</b>	<b>0,52</b>	<b>0,94</b>
přistěhovalí	19,8	10,40	14,97
vystěhovalí	17,5	7,69	6,71
přírůstek stěhováním	<b>2,3</b>	<b>2,71</b>	<b>8,26</b>
celkový přírůstek	<b>6,4</b>	<b>3,23</b>	<b>9,20</b>

Zdroj: ČSÚ 2011

## 2.3 Vzdělání

V obci Jarpice byl v roce 2001 ve srovnání s okresním, krajským a zejména republikovým průměrem nižší podíl osob se středoškolským a vysokoškolským vzděláním.

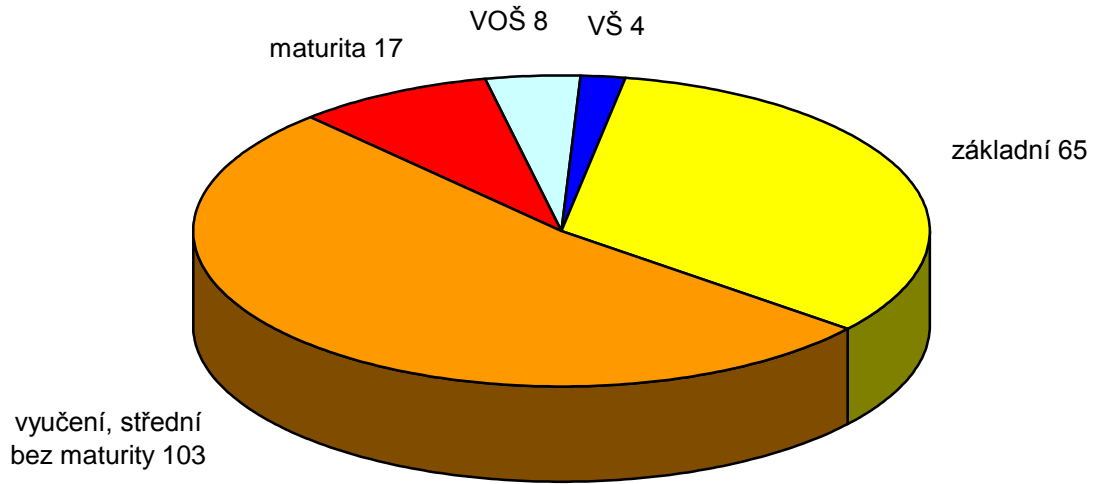
**Tab. č. 5: Srovnání vzdělanostní struktury obyvatel (v %)**

	základní	vyučen, střední bez maturity	maturita	VOŠ	VŠ	bez vzdělání	nezjist.
<b>Jarpice</b>	<b>33,0</b>	<b>52,3</b>	<b>8,6</b>	<b>4,1</b>	<b>2,0</b>	<b>0,0</b>	<b>0,0</b>
Okres Kladno	24,3	38,7	24,6	3,5	6,9	0,7	1,3
Středoč. kraj	23,1	40,5	25,6	1,2	7,0	0,5	1,3
ČR	23,0	38,0	27,1	1,3	8,9	0,4	1,3

Zdroj: SLDB 2001, ČSÚ

Přibližně třetina obyvatel Jarpic měla dle SLDB z roku 2001 pouze základní vzdělání. Více než polovina obyvatel byla vyučena nebo se středním vzděláním bez maturity. Maturitní vzdělání mělo sedmnáct procent obyvatel. Podíl vysokoškolsky vzdělaných obyvatel činil pouze dvě procenta.

**Graf č. 2: Obyvatelstvo Jarpic starší 15 let podle nejvyššího dokončeného vzdělání**



Zdroj: SLDB 2001, ČSÚ



Bytové domy

### 3. STRUKTURA ZAMĚŠTNANOSTI

#### 3.1 Pracovní síly

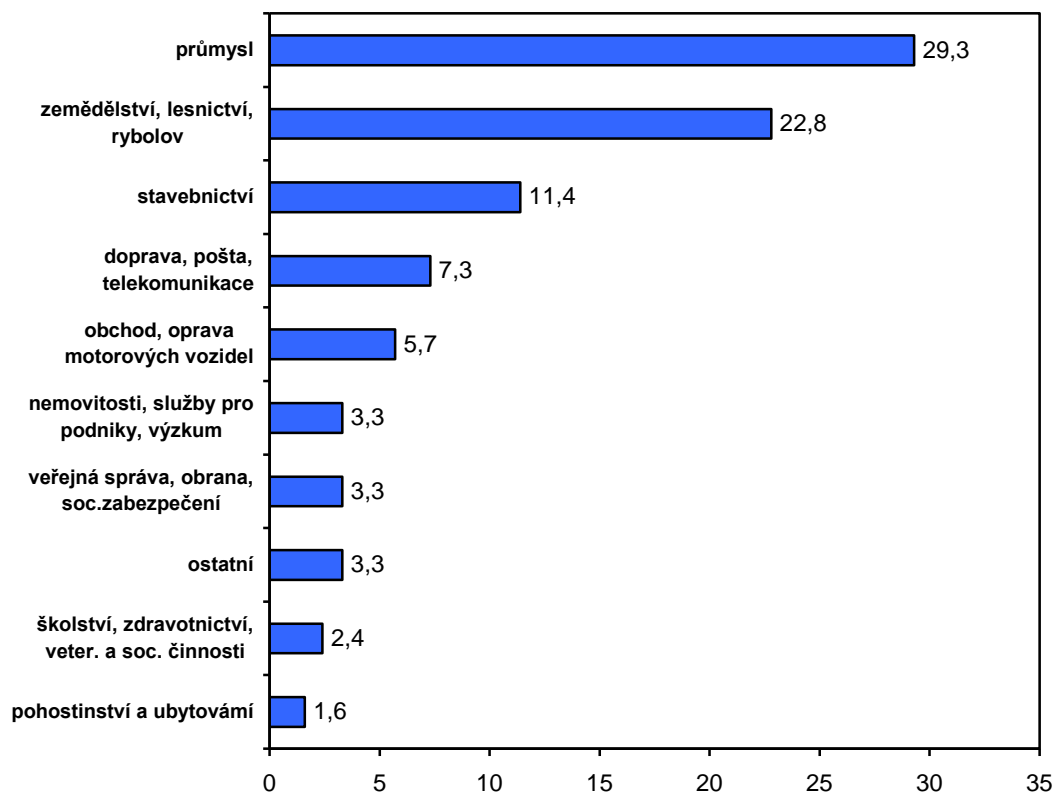
Podíl ekonomicky aktivního obyvatelstva byl v roce 2001 v Jarpicích vyšší, než činí krajský a republikový průměr, a na přibližné výši jako podíl ekonomicky aktivních obyvatel v okrese Kladno. Ve srovnání s okresním průměrem měly Jarpice výrazně nižší podíl zaměstnaných obyvatel ve službách. Vysoký podíl ekonomicky aktivního obyvatelstva v Jarpicích podle údajů ze SLDB 2001 pracoval v zemědělství.

Tab. č. 6: Ekonomicky aktivní obyvatelstvo - relativní počet

obec	ekon. aktivní obyvatelstvo	podíl pracujících v zemědělství	podíl pracujících v průmyslu a stavebnictví	podíl pracujících ve službách
<b>Jarpice</b>	<b>51,0</b>	<b>22,8</b>	<b>40,7</b>	<b>36,5</b>
okres Kladno	52,6	2,3	30,8	66,9
Středočeský kraj	46,8	6,5	47,4	46,1
Česká republika	45,0	5,2	43,6	51,2

Zdroj: ČSÚ – SLDB 2001

Graf č. 3: Zaměstnanci v Jarpicích v roce 2001 dle oborů činnosti (údaje v %)



Zdroj: ČSÚ – SLDB 2001

### 3.2 Vyjíždka do zaměstnání a škol

Do zaměstnání vyjížděly z Jarpic dle Sčítání lidu, domů a bytů 2001 více než tři čtvrtiny ekonomicky aktivních obyvatel (celkem 95 osob). Největší podíl z této obce dojíždí do jiných míst v okrese Kladno.

Tab. č. 7: Vyjíždka a dojíždka do zaměstnání v Jarpicích a v okrese Kladno

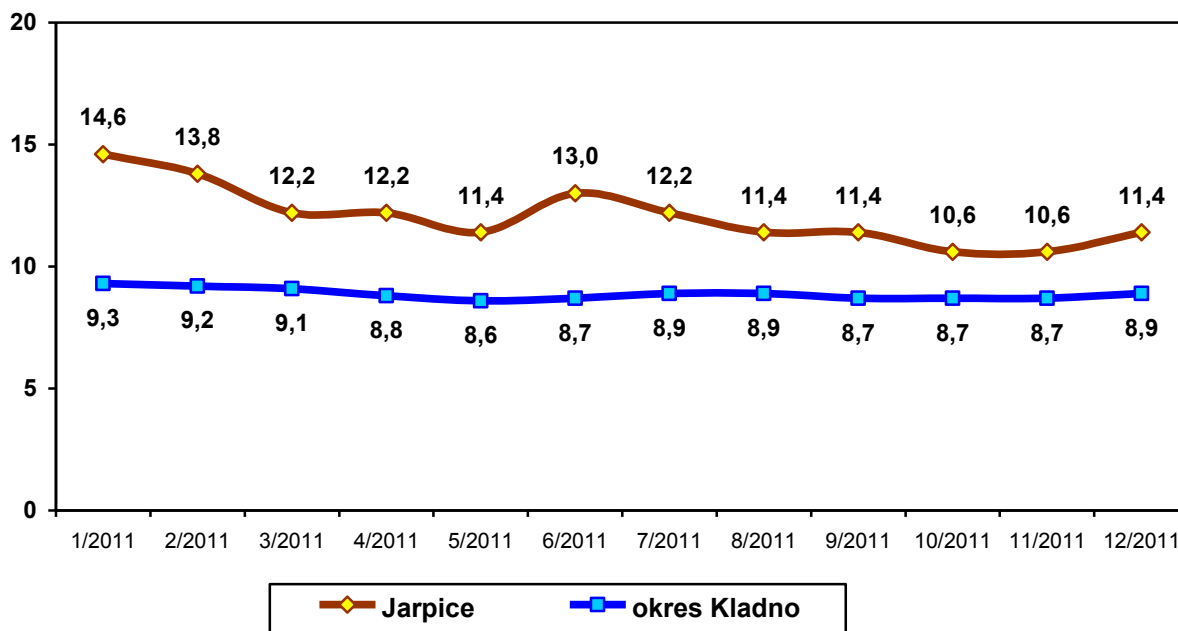
Odvětví	Jarpice		Okres Kladno	
	Počet	%	Počet	%
V rámci obce	9	9,5	23 926	39,9
V rámci okresu	73	76,8	16 244	27,1
V rámci kraje	0	0,0	3 450	5,8
Do jiného kraje	13	13,7	16 273	27,2
<b>celkem</b>	<b>95</b>	<b>100,0</b>	<b>59 893</b>	<b>100,0</b>

Zdroj: SLDB 2001, ČSÚ

### 3.3 Nezaměstnanost

Nezaměstnanost v Jarpicích je v podstatě stejná jako v kladenském okrese, v současnosti kolísá kolem 8-9 %.

Graf č. 4: Míra nezaměstnanosti v Jarpicích a okrese Kladno v roce 2011 (v %)



Zdroj: ÚP Kladno, 2011-2012



## 4. MÍSTNÍ EKONOMIKA

### 4.1 Hospodářský vývoj

#### 4.1.1 Zemědělství

Více než 80 % poměrně rozsáhlého katastru obce Jarpice tvoří orná půda. Další druhy zemědělské půdy (louky, sady, zahrady, chmelnice) jsou zastoupeny okrajově.



*Chmelnice u Jarpic*

Zalesnění je podobně jako u jiných obcí v území na sever od Slaného nepatrné, lesy tvoří jen asi 5 % rozlohy.

**Tab. č. 8: Výměry zemědělské a nezemědělské půdy v Jarpicích (v roce 2010)**

Druh	v ha	%
<b>Celková výměra pozemku</b>	<b>710</b>	<b>100,0</b>
<b>Zemědělská půda</b>	<b>623</b>	<b>87,8</b>
Zahrady	6	0,8
Louky	18	2,5
Chmelnice	8	1,1
Orná půda	587	82,7
Ovocné sady	3	0,4
<b>Nezemědělská půda</b>	<b>87</b>	<b>12,2</b>
Vodní plochy	6	0,8
Ostatní plochy	32	4,5
Lesní půda	38	5,4
Zastavěné plochy	11	1,5

*Zdroj: ČSÚ, 2011*

#### 4. 1. 2 Podnikatelské subjekty v obci

V roce 2010 působilo v Jarpicích 59 podnikatelských subjektů. Největší podíl (více než čtyři pětiny) představovali podnikatelé - fyzické osoby.

**Tab. č. 9: Přehled podnikatelských subjektů dle typu subjektu (v roce 2010)**

Typ subjektu	Počet	%
Podnikatelé - fyzické osoby	50	84,7
Ostatní právní formy	5	8,5
Svobodná povolání	0	0,0
Obchodní společnosti	4	6,8
Družstevní organizace	0	0,0
<b>Celkem</b>	<b>59</b>	<b>100,0</b>

Zdroj: ČSU, 2011

**Tabulka č. 10: Hospodářská činnost  
– počet podnikatelských subjektů podle odvětví - rok 2010**

Odvětví	Počet	%
Obchod, prodej a opravy mot. vozidel a spotř. zboží a pohostinství	15	25,4
Stavebnictví	14	23,7
Ostatní obchodní služby	6	10,2
Průmysl	5	8,5
Ostatní veřejné, sociální a osobní služby	9	15,2
Zemědělství, lesnictví, rybolov	6	10,2
Doprava a spoje	2	3,4
Školství a zdravotnictví	0	0,0
Veřejná správa, obrana, povinné sociální pojištění - počet subjektů	2	3,4
<b>Počet podnikatelských subjektů celkem</b>	<b>59</b>	<b>100,0</b>

Zdroj: ČSU, 2011

#### 4. 2 Rozpočet obce

Vývoj příjmové a výdajové části rozpočtu v posledních třech letech je celkem vyrovnaný a zaznamenal po dobu sledování mírný pokles příjmové části rozpočtu s navýšením výdajové části díky zvýšeným investičním výdajům v roce 2010. Investiční výdaje byly financovány z finančních úspor obce.

##### 4. 2. 1 Příjmy

Příjmy obce tvoří zejména výnosy daní, vlastních, dotačních a kapitálových příjmů. Do příjmů jsou zahrnuty také správní poplatky. Podíl daňových příjmů ve sledovaném období mírně vzrostl.

Tab. č. 11: Příjmy obce Jarpice za roky 2008 - 2010 (v tis. Kč)

Druh příjmu	2008	2009	2010	Index 2010/2009
<b>Celkové příjmy</b>	<b>2883,9</b>	<b>2819,5</b>	<b>3445,7</b>	122,2
.- daň z příjmu FO ze závislé činnosti	420,6	413,1	421,3	102,0
.- daň z příjmů FO ze sam. výděl. čin. a kap.	142,8	225,6	635,6	281,7
.- daň z příjmu PO (vč. za obec)	623,7	456,9	459,4	100,5
.- daň z přidané hodnoty	770,3	922,3	894,8	97,0
Správní poplatky	26,6	0,2	5,2	2600,0
Ostatní poplatky	118	135,3	136,4	100,8
. - daň z nemovitosti	618,2	552,3	641,4	116,1
<b>Daňové příjmy celkem</b>	<b>2720,2</b>	<b>2705,7</b>	<b>3194,1</b>	118,1
Nedaňové a kapitálové příjmy	163,7	113,8	251,6	221,1

Zdroj: OÚ 2011

#### 4. 2. 2 Výdaje

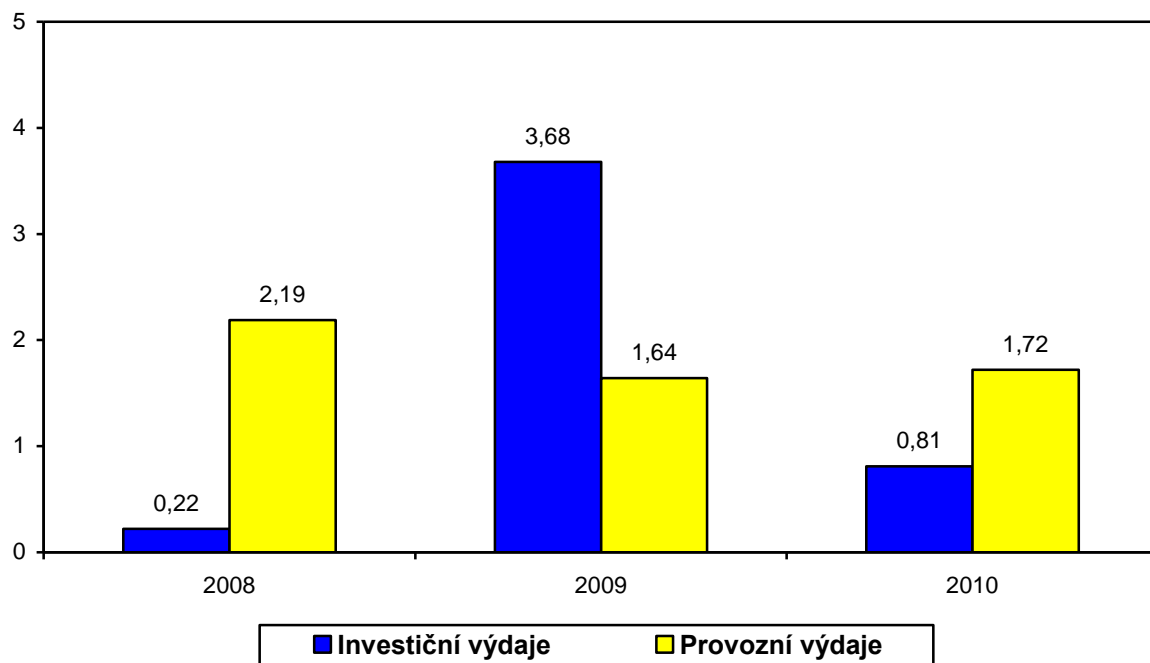
Většinu výdajů tvoří provozní výdaje, investiční výdaje představují v rámci celkových výdajů v roce 2010 cca čtyřicet pět procent výdajů. Největší podíl finančních prostředků ve sledovaném období vynakládala obec Jarpice na správu úřadu, komunální služby, tělovýchovu a zájmovou činnost a školství.

Tab. č. 12: Vybrané výdaje obce Jarpice v letech 2008 - 2010 (v tis. Kč)

Druh výdaje	2008	2009	2010	Index 2010/2009
Provozní výdaje	2187	1642,3	1722,3	104,9
Investiční výdaje	221,3	3680,7	811,6	22,1
<b>Výdaje celkem</b>	<b>2408,3</b>	<b>5323,0</b>	<b>2533,9</b>	47,6
z toho:				
- správa OÚ	678,7	2421,9	361,0	14,9
- komunální služby a úz. rozvoj, odpady	555,4	227,0	202,0	89,0
- kultura a péče o památky	18,7	18,3	8,9	48,6
- tělovýchova a zájmová činnost	205,5	105,5	935,8	887,0
- pitná voda	74,4	62,6	72,3	115,5
- školství	172	171,2	224,8	131,3
- pozemní komunikace a silniční doprava	3,2	19,6	0,0	-
- péče o zeleň a vzhled obcí	0	1,9	35,3	1855,0

Zdroj: OÚ 2011

Graf. č. 5: Vývoj investičních a provozních výdajů v letech 2008 – 2010 (mil. Kč)



Zdroj: OÚ



Stará obec

## 5. DOMÁCNOSTI A BYDLENÍ

### 5.1 Domácnosti

Při posledním sčítání lidu v roce 2001 žili obyvatelé Jarpic v 85 bytových domácnostech. Více než devadesát pět procent bylo tvořeno jednou hospodařící domácností. Hospodařící domácnosti se z velké většiny shodovaly s cenzovými domácnostmi.

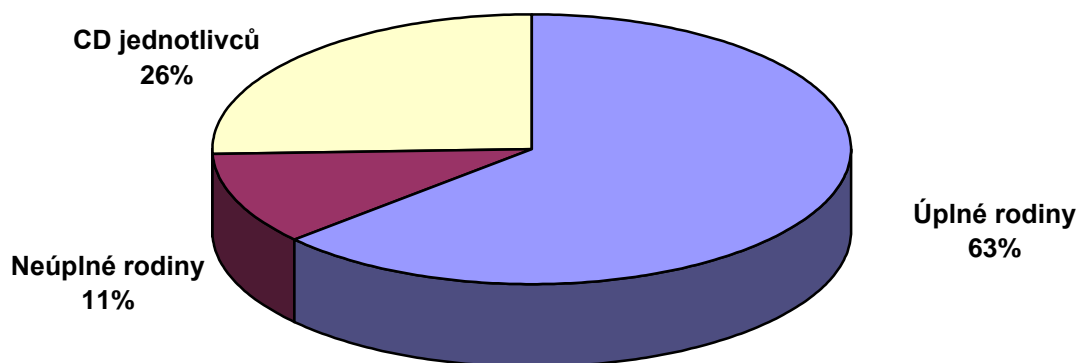
**Tab.č. 13: Bytové a hospodařící domácnosti**

	Počet	%
<b>Bytové domácnosti</b>	<b>85</b>	<b>100,0</b>
v tom s 1 HD	81	95,3
v tom se 2 a více HD	4	4,7
<b>Hospodařící domácnosti</b>	<b>89</b>	<b>100,0</b>
v tom s 1 CD	88	98,9
v tom s 2 a více CD	1	1,1

Zdroj: ČSÚ – SLDB 2001

Podle sčítání lidu tvořily v roce 2001 dvě třetiny domácností úplné rodiny, více než čtvrtinu domácností pak tvořili jednotlivci.

**Graf. č. 6: Domácnosti v obci Jarpice podle SLDB 2001**



Zdroj: ČSÚ – SLDB 2001

### 5.2. Bydlení

Domovní fond dle SLDB 2001 v roce 2001 tvořilo 125 domů, z toho 68 domů trvale obydlených. Neobydlené domy představovaly téměř polovinu domovního fondu. Počet trvale obydlených rodinných domů ve městě je 64, tj. 94 % z celkového podílu trvale obydlených domů, zbylou část (6 %) tvoří bytové domy. Domy jsou nejčastěji v soukromém vlastnictví.

Tab. č. 14: Základní údaje o domovním fondu v obci v roce 2001

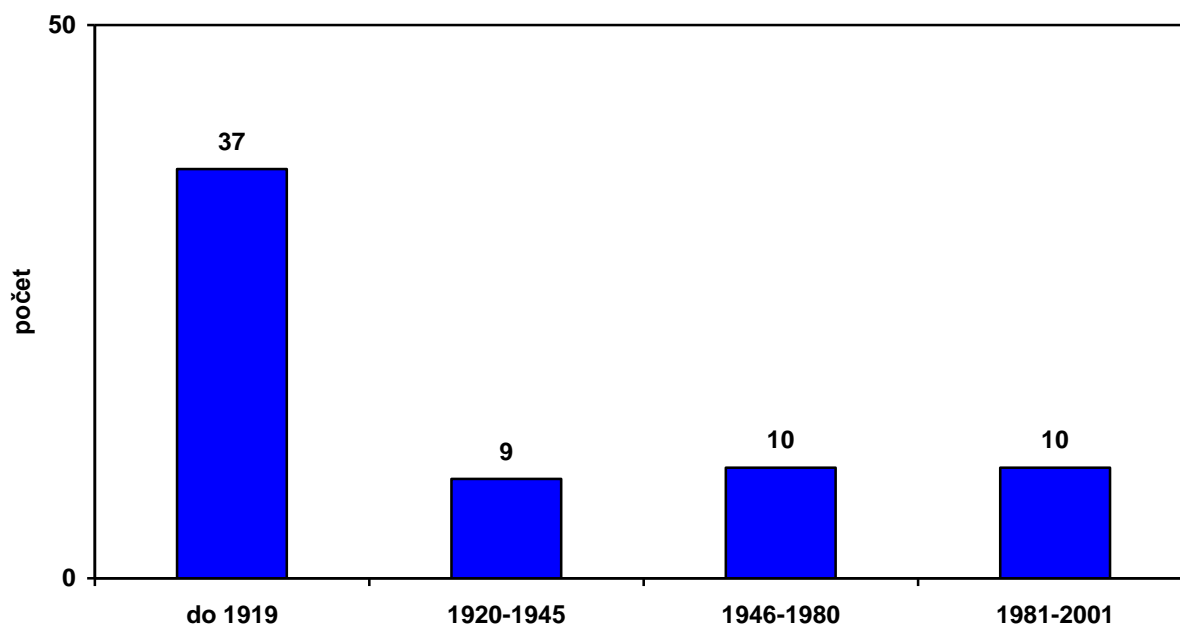
Členění	Počet
Domy celkem	125
<b>Trvale obydlené domy celkem</b>	<b>68</b>
<b>Trvale obydlené rodinné domy</b>	<b>64</b>
<b>Trvale obydlené bytové domy</b>	<b>4</b>
Domy ve vlastnictví soukromých osob	64
Domy ve vlastnictví obce nebo státu	0
Domy ve vlastnictví SBD	3
Ostatní vlastníci	1

Zdroj: SLDB 2001, ČSÚ

Více než polovina domů v Jarpicích byla, podle dat z roku 2001, z období do roku 1919 a 15 procent domů bylo postaveno po roce 1981.

Většina domů má 1 nebo 2 podlaží. Z celkového počtu 68 obydlených domů jich spadalo do této kategorie 67.

Graf č. 7: Počet obydlených domů podle doby výstavby

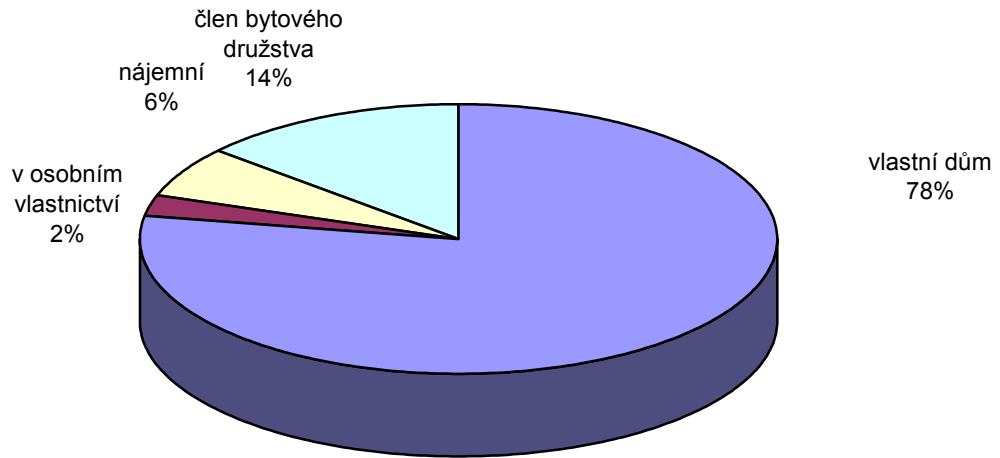


Zdroj: ČSÚ – SLDB 2001

Bytový fond obce byl v roce 2001 tvořen 85 trvale obydlenými byty. Největší počet se nacházel v rodinných domcích (80 %), zbylá část pak v bytových domech.

Z celkové počtu obydlených bytů jich byly více než čtyři pětiny ve vlastním domě, další byty byly nájemní nebo v osobním či družstevním vlastnictví.

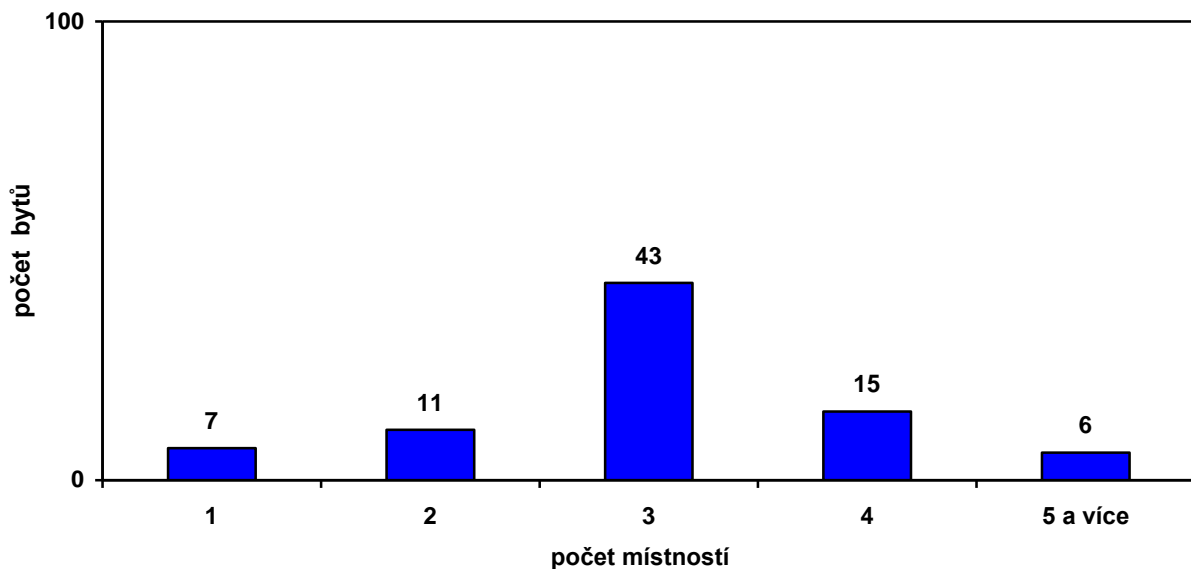
Graf č. 8: Trvale obydlené byty podle právního důvodu užívání bytu



Zdroj: ČSÚ – SLDB 2001

Nejčastěji žili v roce 2001 obyvatelé Jarpic v bytech se třemi místnostmi (52 % bytů) nebo s dvěma místnostmi (13 % bytů). Bytů, které mají pět a více místností, je pak v obci 7 %.

Graf č. 9: Byty podle počtu místností



Zdroj: ČSÚ – SLDB 2001

Obec nevlastní žádný bytový fond a současné vedení neplánuje ani výstavbu obecních bytů kromě nouzového ubytování.

## 6. ÚZEMNÍ PLÁN A ROZVOJ OBCE

Obec Jarpice má schválený územní plán z roku 2009 (zpracovateli Ing. Arch. Jarmila Zahradníková a Ing. Arch. Jan Zahradník).

Územní plán charakterizuje obec takto:

Obec je situována v území s příznivou charakteristikou členitého uspořádání krajiny se zastoupením lesů. Obec má nízkou hustotou zástavby a nízký počet obyvatel, na 1 ha připadá 0,34 obyvatel. Obec je vyhledávaným územím pro bydlení. Urbanisticky je významné místo se zelení kolem vodní nádrže v centru obce. Charakter obce není narušen necitlivou poválečnou výstavbou.

Uspořádání krajiny i původní urbanistická koncepce obce zůstane řešením územního plánu zachována. Rozvoj sídel, náležejících pod správu obce Jarpice, bude směřován do dostavby ve volných prolukách a rozšíření zastavitelného území po jeho okraji, v místech navazujících na stávající zástavbu. Charakter zástavby bude regulativy definován tak, aby nepůsobil v krajině rušivě.

Cílem řešení územního plánu je stabilizace všech stávajících funkčních i souvisejících systémů obce, zajištění jejich provozuschopnosti, posílení a rozvoj funkce bydlení ve všech souvislostech.

Jarpice jsou z hlediska širších vztahů zařazeny do řešení Územního plánu velkého územního celku Pražský region z roku 2006 a výsledky z něho vyplývající jsou v územním plánu obce respektovány a řešení územního plánu obce bude v souladu s územním plánem tohoto VÚC.

Územní plán vymezil rozvoj obce v těchto funkcích

- posílení složky bydlení (plocha pro výstavbu cca 40 rodinných domů, případně domů pro bydlení, celkem s cca 100 obyvateli, jednalo by se ve všech případech o drobné lokality (je jich celkem 11)
- vymezení plochy pro hřiště, zaměřeného na různé sportovní činnosti (nohejbal, volejbal, tenis, sport dětí apod.)
- rozšíření zeleně (pásy zeleně a stromořadí po okraji rozvojových ploch u hranic s obdělávanou půdou, vymezení ploch pro lokální a regionální biocentra a biokoridory
- posílení technické infrastruktury v rozvojových plochách, kde bude doplněna síť obslužných komunikací

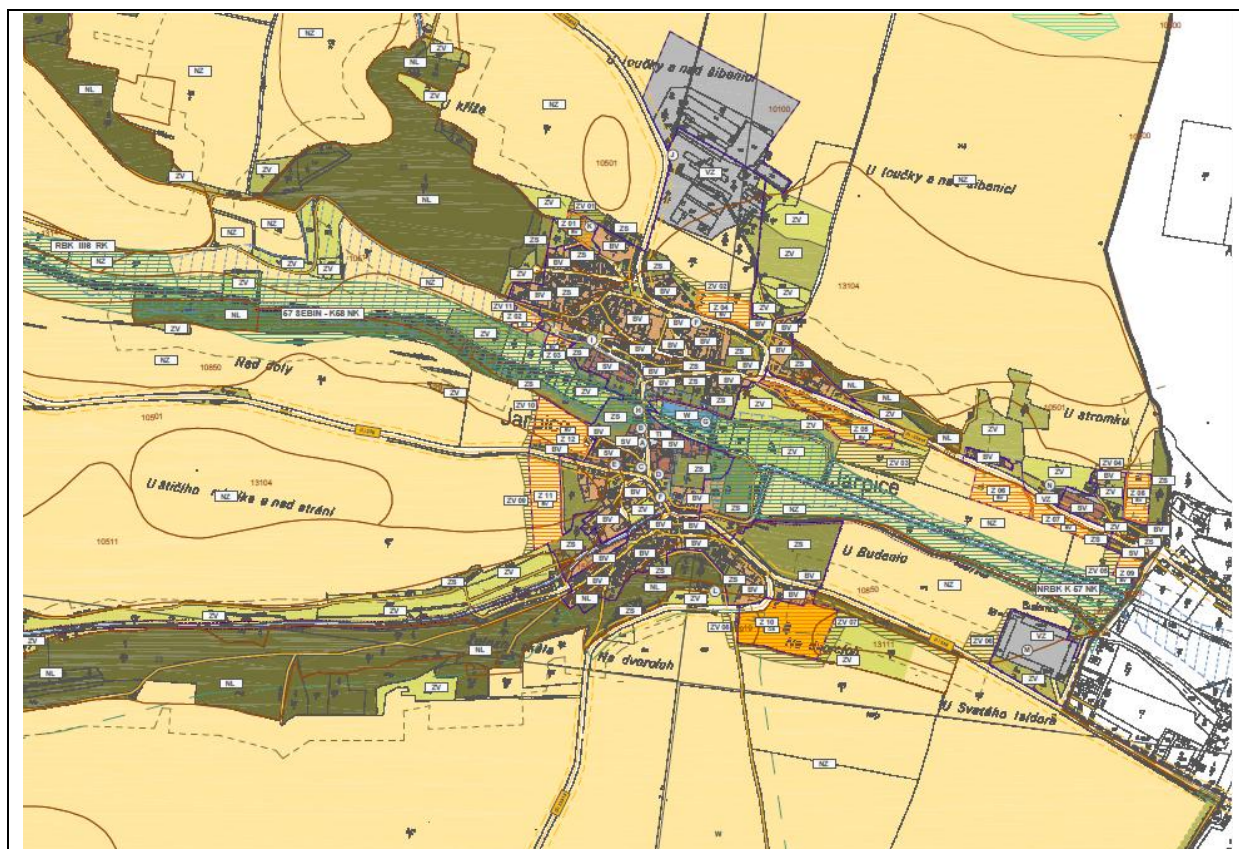
Naopak rozvoj se nepředpokládá v oblasti občanského vybavení – dostatečné zajištění potřebných služeb je ve Slaném, postačuje obecní úřad, místní pohostinství, knihovna, hasičská zbrojnice, hřbitov

Nepředpokládá se ani rozvoj výrobních zařízení.

V obci jsou situovány provozovny stavebnictví. Zemědělské družstvo obhospodařuje cca 600 ha zemědělské půdy, provozuje dále účelový areál – farmu s objekty pro býky, jalovice, prasata a další účelové objekty. Dále v zemědělském družstvu je umístěno skladování a nerušivá opravná zemědělských strojů.

Zachováno zůstane i obhospodařování zemědělské půdy.





*Střed katastru obce (hlavní výkres územního plánu)*



*Nová výstavba v obci*

## 7. TECHNICKÁ INFRASTRUKTURA

Obec má omezenou infrastrukturu – pouze veřejný vodovod, nemá kanalizaci a není napojena na síť plynu.

Vzhledem k vysokým nákladům není výstavba těchto sítí v nejbližších letech reálná..

**Tab. č. 15: Technická vybavenost obce**

Vybavenost:	Výskyt
Veřejný vodovod	Ano
Kanalizace s napojením na ČOV	Ne
Plynofikace obce	Ne
Skládka komunálního odpadu	Ne
Sběrný dvůr	Ne
Kontejnery na separovaný odpad	Ano

Zdroj: ČSÚ

### 7.1 Voda

Území obce Jarpice náleží do povodí Vltavy. Vody jsou z katastru obce odváděny Vranským potokem (přítok Bakovského potoka). Na katastru Jarpic přibírá Vranský potok zprava jako přítok Pálečský potok.

Obec je zásobována zčásti z domovních studní a zčásti z obecního vodovodu. V území byl vybudován zemní vodojem Jarpice 50 m<sup>3</sup> (cca 275 m n. m.) s výtlačným řadem ze tří studní, nacházejících se v obci.

Vodovod pro veřejnou potřebu není napojen na žádný nadřazený vodárenský systém. Kvalita vody ve studních nevyhovuje vyhlášce Ministerstva zdravotnictví č.376/2000 Sb. V obci je vybudován vodovodní řad DN 150 a DN 100, ale vzhledem k hygienicky nevyhovujícímu zdroji je zajišťováno pouze zásobování užitkovou vodou. Zásobení pitnou vodou si domácnosti zařizují individuálně z vlastních zdrojů či dovozem.

Územní plán do budoucna předpokládá zachování současného systému zásobování. Pouze v případě zájmu obce o napojení na nadřazený vodárenský systém (např. při zhoršení kvality vody v místním zdroji) je z technického hlediska reálné připojení na Slánský vodovod přes nově navrhovaný systém zásobování obce Páleč (z vodojemu Zlonice).

### 7.2 Kanalizace

Obec Jarpice nemá v současnosti vybudovanou kanalizační síť pro veřejnou potřebu. Splaškové vody z části obce odtékají po předčištění v biologických septicích do Vranského potoka. Zbylé odpadní vody jsou zachycovány v bezodtokých jímkách, odkud se vyváží na zemědělské pozemky. Dešťové vody jsou odváděny z části obce dešťovou kanalizací a z části systémem příkopů, struh a propustků do místní vodoteče.

Do budoucna počítá územní plán s výstavbou splaškové kanalizace v délce cca 2,2 km v profilech DN250 – DN350. Čistírna by byla buď samostatná, anebo společná pro Jarpice a Šlapanice s kapacitou 500 EO.

### 7.3 Elektrická energie

Obec je zásobena elektrickou energií z nadřazené soustavy, náležící ČEZ Distribuce a.s. V území se nachází stávající nadzemní vedení VVN 400kV, VN 22kV, částečně podzemní kabelová vedení NN 0,4kV a nadzemní vedení NN 0,4kV. Z distribuční sítě jsou napojovány jednotlivé trafostanice 22/0,4 kV. V Jarpicích a ve spádovém území jsou osazeny celkem 2 venkovní trafostanice. Veřejné osvětlení je provedeno venkovním vedením po celé obci.

Zajištění nárůstu spotřeby a napojení zástavby v navrhovaných rozvojových lokalitách je zásadně podmíněno výstavbou a dostavbou technické vybavenosti s výstavbou trafostanic dle konkrétních kapacitních potřeb a lokálních podmínek. Při řešení jednotlivých rozvojových lokalit bude zohledněno umístění transformační stanice s přihlédnutím na ekonomiku výstavby v centru předpokládaných největších odběratelů elektřiny.

ČEZ Distribuce a.s. si při zajištění el. energie do rozvojových území vyhrazuje právo projednat umístění nových trafostanic a způsob jejich připojení do stávajícího rozvodu VN kV v dalších stupních dokumentace,

### 7.4 Plyn

Obec má zpracovanou dokumentaci na plynofikaci. V nejbližším území je vybudován přívod STL ve Zlonicích, zakončený u hřiště Sokol. S vybudováním přívodu do obce a rozvodů obec v návrhovém období nepočítá z ekonomických důvodů.

### 7.5 Telekomunikace a radiokomunikace

V území obce nepůsobí provozovatel telekomunikačních služeb. Rozvody jsou v území realizovány.

## 8. DOPRAVA

Obec Jarpice má poměrně dobrou dopravní dostupnost vzhledem k blízkosti silnice II/118, která spojuje Slaný a Zlonice a pokračuje dál na Mšené-lázně.

### 8. 1 Silniční doprava



#### Silnice II. a III. třídy

Hlavní osou dopravního systému údolí Vranského potoka je silnice II/239 (Peruc – Vraný – Šlapanice – Černuc – Velvary). Napříč údolím vede silnice III/23914, která spojuje Vyšíněk (část Zlonic) s Jarpice a končí v Lukově (část městyse Vraný).

#### Místní komunikace.

V posledních letech byly provedeny rekonstrukce některých místních komunikací a chodníků.

#### Hromadná doprava

Obsluha obce Jarpice a jejích částí prostředky hromadné dopravy je zajištěna prostřednictvím ČSAD Slaný. V obci jsou dvě autobusové zastávky (Jarpice I a Jarpice II), Všechny spoje fungují pouze v pracovních dnech kromě spoje do Prahy.

Tab. č. 16: Přehled počtu autobusových spojů

Trasa spoje	Počet spojů	
	v prac. dny	v ostatní dny
220074 Slaný – Šlapanice - Vraný	5	0
220067 Vraný – Velvary - Praha	2	0
220087 Slaný - Hospozínek	3	0
<b>Celkem</b>	<b>10</b>	<b>0</b>

Zdroj: ČSAD Slaný, 2012



Autobusová zastávka v Jarpicích

## 8.2 Železniční doprava

Obcí Jarpice neprochází železniční trať. Nejbližší železniční stanicí jsou Zlonice na trati č. 110 Slaný – Most, a ty jsou vzdáleny asi 4 km.

## 8.3 Ostatní doprava

Nejbližší mezinárodní letiště je v Praze – Ruzyni, sportovní letiště v Panenském Týnci a ve Slaném.

Obcí neprotéká žádný vodní tok využitelný pro vodní dopravu.

## 9. VYBAVENOST A SLUŽBY

Obec nemá kromě mateřské školy a hřbitova základní občanskou vybavenost a její občané za ní jezdí nejčastěji do Slaného.

Tab. č. 17: Občanská vybavenost obce

Vybavenost:	Výskyt (nejbližší místo)
Pošta	Ne (Šlapanice)
Zdravotnické zařízení	Ne (Slaný)
Policie ČR	Ne (Slaný)
Základní škola	Ne (Zlonice)
Mateřská škola	Ne (Zlonice)
Obecní knihovna	Ano
Hřbitov	Ano

### Další občanská vybavenost v Jarpicích

Místním obyvatelům slouží prodejna smíšeného zboží a pohostinství.



Obchod v Jarpicích

### 9.1 Školství

Základní ani mateřská škola v Jarpicích nejsou, nejbližší základní i mateřská škola je ve Zlonicích.

### 9.2 Lékařská péče a sociální péče

V obci se nenachází lékařské ordinace, nemocnice ani zařízení sociální péče. Nejbližší zdravotní a sociální zařízení se nachází ve Slaném.

### 9.3 Sport a kultura

#### Sbor dobrovolných hasičů

Byl založen 19. 5. 1889 na podnět obce.



*Členové SDH Jarpice na soutěži ve Slaném*

#### Futsalový oddíl SK Jarpice

#### Další kulturní, sportovní a společenské akce v obci

Obec má dětské a fotbalové hřiště.

Každoročně se v obci pořádá pálení čarodějnic, mikulášská zábava, dětský den, Isidorská pouť, posvícení, rozsvěcení vánočního stromu, taneční zábavy během roku.

## 10. ŽIVOTNÍ PROSTŘEDÍ

Analýza území uvádí, že na katastru obce jsou vhodné geologické podmínky pro výstavbu domů. Nejsou zde poddolovaná území (přestože na okraj katastru zasahuje ložiskové území černého uhlí), jsou zde podzemní zdroje vody a povrchové toky jsou relativně čisté.

V katastru neexistuje žádný větší stacionární zdroj znečištění. Problémem je lokální vytápění (obec není napojena na plyn) a neexistence kanalizace.

Podle Vranského a Pálečského potoka jsou zachovalé břehové porosty, v katastru obce je chráněná alej kolem sv. Isidora.

Krajina je ovšem silně poznamenaná intenzivní zemědělskou činností, odlesněním a scelením pozemků.



*Lavička u silnice*

### 10.1 Odpad

Obec má zajištěný svoz komunálního odpadu a je vybavena kontejnery na separovaný odpad.

### 10.2 Ovzduší

Neexistuje žádný významnější stacionární zdroj znečištění, kvalitu ovzduší zhoršuje lokální vytápění.

### 10.3 Hluk

Hluk působí doprava na relativně frekventované silnici II/239.



## 11. MÍSTNÍ SPRÁVA

Základní legislativní normou, kterou se ve své činnosti řídí obec, je zákon č. 128/2000 Sb. ve zněních pozdějších předpisů (zákon o obcích). Obec Jarpice spravuje své záležitosti samostatně a zároveň vykonává státní správu v rozsahu tzv. přenesené působnosti.

Nejvyšším a zároveň výkonným orgánem samosprávy je zastupitelstvo obce volené na čtyři roky. V současném volebním období má sedm členů, kteří byli zvoleni v komunálních volbách, které se konaly v říjnu 2010. Zastupitelstvo obce Jarpice pracuje v čele se starostkou obce a místostarostou (nejsou pro funkci uvolněni).

V současné době jsou v zastupitelstvu zastoupeny tyto volební strany:

- Sdružení nezávislých kandidátů – 4 členové
- Nezávislí kandidáti – 3 členové



*Obecní úřad v Jarpicích*

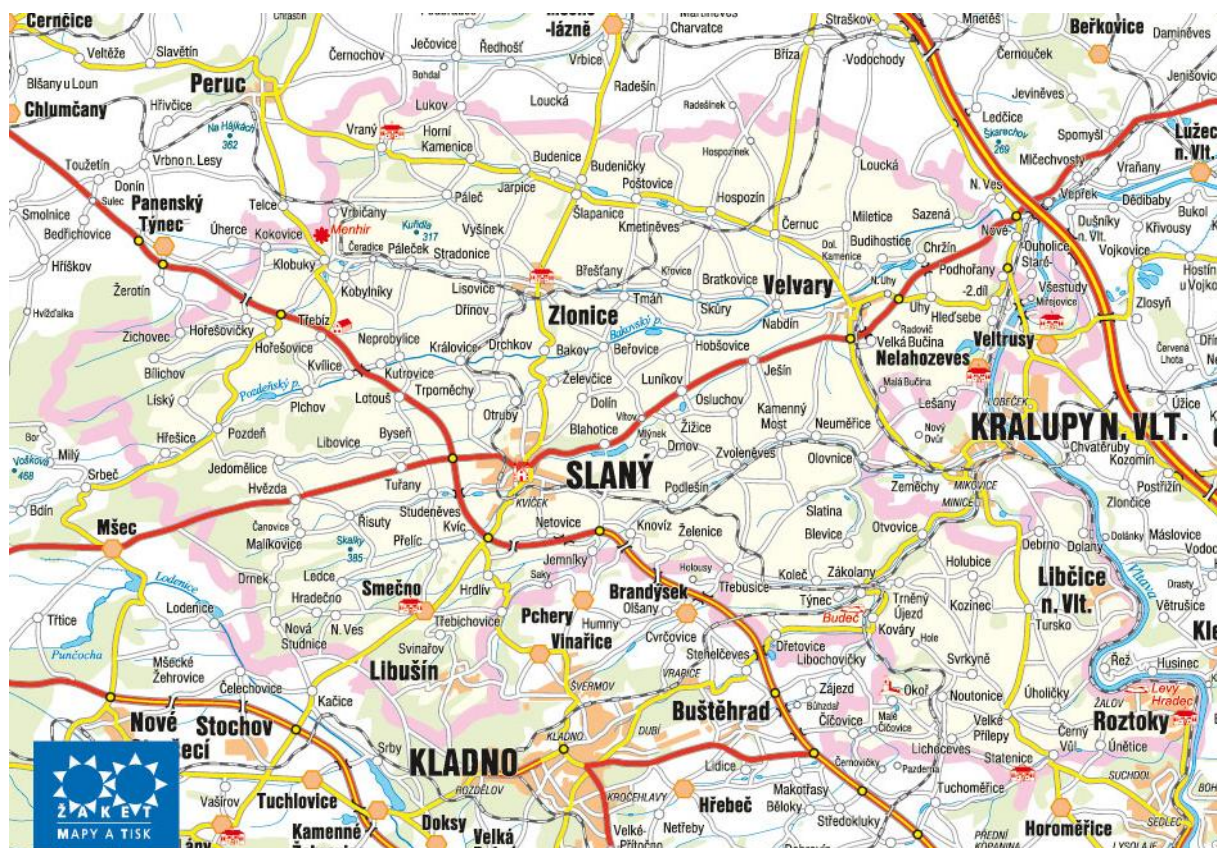
### **Adresa úřadu**

Obecní úřad Jarpice  
Jarpice 5  
273 72  
tel.: 312 591 190  
e-mail: [oujarpice@seznam.cz](mailto:oujarpice@seznam.cz)

starostka: Jana Kučerová  
místostarosta: Jaroslav Vajc

Úřední den starostky:  
středa 16.00 – 18.00  
Pokladna obecního úřadu: středa 12.00-16.00  
Internetové stránky obce: [www.jarpice.cz](http://www.jarpice.cz)

Obec Jarpice podpisem starosty obce deklarovala v roce 2007 souhlas s naplňováním Strategického plánu LEADER, na jehož základě Přemyslovské střední Čechy, z.s.p.o. (nyní o.p.s.) jsou příjemcem podpory z evropského dotačního titulu Program rozvoje venkova / LEADER a všechny obce, neziskové organizace a podnikatelé z území, které toto sdružení spravuje, mohou být žadateli o podporu z tohoto programu. Obec Jarpice však dosud žádnou žádost nepodala.



Území působnosti Přemyslovské střední Čechy o.p.s.

## 12. SHRnutí

### 12.1 Analytická východiska pro SWOT analýzu

#### Hlavní charakteristiky obce

- ♣ Obec Jarpice leží cca čtyři kilometry severně od městyse Zlonice, na silnici spojující Peruc a Velvary. Obec má poměrně velký katastr, 710 ha. Jarpice spadají do působnosti obce s rozšířenou působností Slaný.
- ♣ Obec má dvě místní části, Jarpice a téměř vylidněné Budenice. Celkově žije v obou částech téměř 300 obyvatel, počet v posledním desetiletí opět roste. Na přelomu 19. a 20. století ovšem v Jarpicích žilo přes 600 obyvatel

#### Ekonomický profil

- ♣ Obec leží v zemědělské krajině, přes 80 % rozlohy katastru tvoří orná půda. Podíl lesů je minimální.
- ♣ Pro Jarpice je charakteristický vyšší podíl lidí zaměstnaných v zemědělství. Většina lidí vyjíždí za prací mimo obec do jiných míst v kladenském okrese.

#### Lidský potenciál a trh práce

- ♣ Propad počtu obyvatel se zastavil kolem roku 2000 a v posledním desetiletí přibylo cca 40 obyvatel, především přistěhováním.
- ♣ Obec má velmi příznivou strukturu podle věku, žije zde relativně hodně dětí ve věku do 15 let.
- ♣ Struktura obyvatelstva Jarpic se podle vzdělání liší od okresního i krajského průměru vyšším podílem obyvatel se základním vzděláním a menším podílem vzdělaných středoškolsky a vysokoškolsky (údaje z roku 2001).
- ♣ Míra nezaměstnanosti je poměrně vysoká, udržuje se nad 10 %.

#### Školství, sociální a zdravotní péče

- ♣ Obec nemá základní ani mateřskou školu. Nejbližší školy jsou ve Zlonicích.
- ♣ V obci se nenachází lékařské ordinace, nemocnice, lékárna ani zařízení sociální péče. Nejbližší zdravotní a sociální zařízení jsou ve Zlonicích, případně ve Slaném.

#### Kultura a sport

- ♣ Jarpice mají fotbalové hřiště. V obci funguje Sbor dobrovolných hasičů.

#### Technická vybavenost území a doprava

- ♣ Celá obec je napojena na vodovod. Kanalizaci obec dosud nemá. Na rozvod plynu obec napojena není.
- ♣ Obec má dobrou dopravní dostupnost, je na silnici II. třídy č. 239 z Peruce do Velvar a silnicí III. třídy je spojena se Zlonicemi a Lukovem.

- ♣ Dostupnost území prostředky hromadné dopravy zajišťují linky pravidelné veřejné regionální autobusové dopravy, ovšem pouze v pracovní dny. Nejbližší připojení k železniční dopravě je v železniční stanici Zlonice na trati č. 110 Kralupy nad Vltavou – Most vzdálené asi 4 km od obce.
- ♣ Problematický je stav místních komunikací v obci.

### **Životní prostředí**

- ♣ Obec leží v téměř bezlesé krajině severní části Slánska, značně přeměněné scelením lánů a zrušením mnoha cest a mezí.
- ♣ Rizikem pro životní prostředí je zemědělská výroba a neexistence splaškové kanalizace.
- ♣ Obec má zajištěný svoz komunálního odpadu a rozmístila kontejnery na tříděný odpad.



*Rybník*

## 12.2. SWOT analýza

Silné stránky	Slabé stránky
<ul style="list-style-type: none"> <li>• Dopravní dostupnost</li> <li>• Vodovod</li> <li>• Zemědělská výroba v obci</li> <li>• Drobné podnikání</li> <li>• Přírůstek obyvatel</li> <li>• Výhodná věková struktura obyvatel</li> <li>• Zachovalá příroda v okolí obce</li> <li>• Územní plán</li> <li>• Dětské a sportovní hřiště</li> </ul>	<ul style="list-style-type: none"> <li>• Nedostatek financí v rozpočtu obce</li> <li>• Chybí kanalizace</li> <li>• Nedostatek stavebních parcel</li> <li>• Nezpevněné cesty a chodníky</li> <li>• Nevyhovující prostory obecního úřadu</li> <li>• Vedení elektřiny a telekomunikací na sloupech</li> <li>• Vodovod má jen užitkovou vodu</li> <li>• O víkendech omezená autobusová doprava</li> <li>• Členitý terén (výstavba infrastruktury)</li> <li>• Poloha obce na okraji Středočeského kraje a ORP</li> </ul>

Příležitosti	Rizika/hrozby
<ul style="list-style-type: none"> <li>• Získání pozemků z Pozemkového fondu na stavební parcely</li> <li>• Napojení vodovodu na přivaděč s pitnou vodou</li> <li>• Získání prostředků na výstavbu kanalizace</li> <li>• Zlepšení vybavenosti obce</li> <li>• Zapojení spolků a nových obyvatel do společenského života</li> <li>• Obnovení zeleně v intravilánu obce</li> </ul>	<ul style="list-style-type: none"> <li>• Nevyřešení situace s odpadními vodami</li> <li>• Neochota obyvatel podílet se na správě obce</li> <li>• Nedostatek financí v obci na větší akce</li> <li>• Omezení veřejné dopravy</li> <li>• Ohrožení lokálními povodněmi</li> </ul>

## 13. STRATEGICKÁ ČÁST

### 13.1. Strategická vize

Obec Jarpice bude v horizontu deseti let venkovskou obcí s vybudovanou infrastrukturou, kulturní tradicí, upravenou zelení a aktivními spolupracujícími obyvateli.

### 13.2. Prioritní problémové okruhy

- ♣ Technická infrastruktura včetně dopravy
- ♣ Občanská vybavenost
- ♣ Životní prostředí



*Kaštanová alej k sv. Isidoru*

## 13. 3. Databáze projektů

Projektová karta č. 01		
<b>Název projektu:</b>	Rekonstrukce obecního úřadu	
<b>Žadatel/nositel projektu</b>	Obec Jarpice	
<b>Odpovědná osoba</b>	Starosta obce	
<b>Zařazení projektu do SP</b>	Občanská vybavenost	
<b>Partneři projektu</b>	-	
<b>Popis projektu (cíle, aktivity a výstupy projektu)</b>	Rekonstrukce obecního úřadu v Jarpicích, zahrnující elektroinstalaci, okna, dveře, vodovod, sociální zařízení, vytápění	
<b>Připravenost projektu</b>	Investiční záměr	ano
	Projektová dokumentace	ano
	Doklady dle staveb. zákona	není třeba
	Majetkoprávní vztahy k nemovitostem a pozemkům týkajících se projektu	V majetku obce
<b>Celkové náklady</b>	do 1 mil. korun	
<b>Předpokládané roky realizace</b>	2012	
<b>Možnost získat podporu z dotací</b>	<ul style="list-style-type: none"> <li>• PRV /LEADER</li> </ul>	



Projektová karta č. 02		
Název projektu:	<b>Vodovodní přivaděč</b>	
Žadatel/nositel projektu	Obec Jarpice	
Odpovědná osoba	starosta obce	
Zařazení projektu do SP	Občanská vybavenost	
Partneři projektu	Obec Šlapanice	
Popis projektu (cíle, aktivity a výstupy projektu)	Vodovodní přivaděč pro dvě obce – Jarpice a Šlapanice	
<b>Připravenost projektu</b>	Investiční záměr	Ano
	Projektová dokumentace	Ano
	Doklady dle staveb. zákona	Ano
	Majetkoprávní vztahy k nemovitostem a pozemkům týkajících se projektu	Majetek obce
<b>Celkové náklady</b>	10 mil. Kč	
<b>Předpokládané roky realizace</b>	2012-2013	
<b>Možnost získat podporu z dotací</b>	<ul style="list-style-type: none"> <li>• PRV – 14. kolo</li> </ul>	





Projektová karta č. 03		
Název projektu:	<b>Výstavba opěrné zdi</b>	
Žadatel/nositel projektu	Obec Jarpice	
Odpovědná osoba	Starosta obce	
Zařazení projektu do SP	Technická infrastruktura	
Partneři projektu	-	
Popis projektu (cíle, aktivity a výstupy projektu)	Zpevnění břehu v okolí komunikace	
<b>Připravenost projektu</b>	Investiční záměr	Ne
	Projektová dokumentace	Ne
	Doklady dle staveb. zákona	Ne
	Majetkoprávní vztahy k nemovitostem a pozemkům týkajících se projektu	Majetek obce
<b>Celkové náklady</b>	50 000 Kč	
<b>Předpokládané roky realizace</b>	2012	
<b>Možnost získat podporu z dotací</b>	<ul style="list-style-type: none"> <li>• PRV / LEADER</li> </ul>	



Projektová karta č. 04		
Název projektu:	<b>Výstavba čekárny</b>	
Žadatel/nositel projektu	Obec Jarpice	
Odpovědná osoba	Starosta obce	
Zařazení projektu do SP	Technická infrastruktura	
Partneři projektu	-	
Popis projektu (cíle, aktivity a výstupy projektu)	Nová čekárna – horní zastávka (příjezd od Lukova), která by sloužila i jako informační místo pro občany	
<b>Připravenost projektu</b>	Investiční záměr	Ne
	Projektová dokumentace	Není třeba
	Doklady dle staveb. zákona	Není třeba
	Majetkoprávní vztahy k nemovitostem a pozemkům týkajících se projektu	Není zjištěno
<b>Celkové náklady</b>	50 000 Kč	
<b>Předpokládané roky realizace</b>	2012	
<b>Možnost získat podporu z dotací</b>	<ul style="list-style-type: none"> <li>• PRV / LEADER</li> </ul>	



Projektová karta č. 05		
Název projektu:	<b>Oprava střechy staré hasičské zbrojnice</b>	
Žadatel/nositel projektu	Obec Jarpice	
Odpovědná osoba	Starosta obce	
Zařazení projektu do SP	Občanská vybavenost	
Partneři projektu	-	
Popis projektu (cíle, aktivity a výstupy projektu)	Výměna střechy včetně zpevnění nosných zdí	
<b>Připravenost projektu</b>	Investiční záměr	Ne
	Projektová dokumentace	Ne
	Doklady dle staveb. zákona	Není třeba
	Majetkoprávní vztahy k nemovitostem a pozemkům týkajících se projektu	Majetek obce
<b>Celkové náklady</b>	150 000 Kč	
<b>Předpokládané roky realizace</b>	2012	
<b>Možnost získat podporu z dotací</b>	<ul style="list-style-type: none"> <li>• PRV / LEADER</li> </ul>	



Projektová karta č. 06		
Název projektu:	Vrata do nové hasičské zbrojnice	
Žadatel/nositel projektu	Obec Jarpice	
Odpovědná osoba	Starosta obce	
Zařazení projektu do SP	Občanská vybavenost	
Partneři projektu	-	
Popis projektu (cíle, aktivity a výstupy projektu)	Nová vrata zbrojnice	
<b>Připravenost projektu</b>	Investiční záměr	Ne
	Projektová dokumentace	Není třeba
	Doklady dle staveb. zákona	Není třeba
	Majetkoprávní vztahy k nemovitostem a pozemkům týkajících se projektu	Majetek obce
<b>Celkové náklady</b>	40 000 Kč	
<b>Předpokládané roky realizace</b>	2012	
<b>Možnost získat podporu z dotací</b>	<ul style="list-style-type: none"> <li>• PRV / LEADER</li> </ul>	



Projektová karta č. 07		
Název projektu:	<b>Rekonstrukce kulturního domu</b>	
Žadatel/nositel projektu	Obec Jarpice	
Odpovědná osoba	Starosta obce	
Zařazení projektu do SP	Občanská vybavenost	
Partneři projektu	-	
Popis projektu (cíle, aktivity a výstupy projektu)	Nová střecha, výměna oken, odhlučnění, úprava interiéru	
<b>Připravenost projektu</b>	Investiční záměr	Ne
	Projektová dokumentace	Ne
	Doklady dle staveb. zákona	Ne
	Majetkoprávní vztahy k nemovitostem a pozemkům týkajících se projektu	Majetek obce
<b>Celkové náklady</b>	1 mil. Kč	
<b>Předpokládané roky realizace</b>	2013	
<b>Možnost získat podporu z dotací</b>	<ul style="list-style-type: none"> <li>• PRV / LEADER</li> <li>• PRV</li> </ul>	



Projektová karta č. 08		
Název projektu:		
Žadatel/nositel projektu	Obec Jarpice	
Odpovědná osoba	Starosta obce	
Zařazení projektu do SP	Technická infrastruktura	
Partneři projektu	-	
Popis projektu (cíle, aktivity a výstupy projektu)	Nová čekárna – horní zastávka (příjezd od Lukova), která by sloužila i jako informační místo pro občany	
<b>Přípravenost projektu</b>	Investiční záměr	Ne
	Projektová dokumentace	Není třeba
	Doklady dle staveb. zákona	Není třeba
	Majetkoprávní vztahy k nemovitostem a pozemkům týkajících se projektu	Není zjištěno
<b>Celkové náklady</b>	50 000 Kč	
<b>Předpokládané roky realizace</b>	2012	
<b>Možnost získat podporu z dotací</b>	<ul style="list-style-type: none"> <li>• PRV / LEADER</li> </ul>	



Projektová karta č. 07		
Název projektu:	<b>Rekonstrukce kulturního domu</b>	
Žadatel/nositel projektu	Obec Jarpice	
Odpovědná osoba	Starosta obce	
Zařazení projektu do SP	Občanská vybavenost	
Partneři projektu	-	
Popis projektu (cíle, aktivity a výstupy projektu)	Nová střecha, výměna oken, odhlučnění, úprava interiéru	
<b>Připravenost projektu</b>	Investiční záměr	Ne
	Projektová dokumentace	Ne
	Doklady dle staveb. zákona	Ne
	Majetkoprávní vztahy k nemovitostem a pozemkům týkajících se projektu	Majetek obce
<b>Celkové náklady</b>	1 mil. Kč	
<b>Předpokládané roky realizace</b>	2013	
<b>Možnost získat podporu z dotací</b>	<ul style="list-style-type: none"> <li>• PRV / LEADER</li> <li>• PRV</li> <li>• FROM</li> </ul>	



Projektová karta č. 08		
Název projektu:	<b>Přípojka elektřiny na sportovní hřiště a osvětlení</b>	
Žadatel/nositel projektu	Obec Jarpice	
Odpovědná osoba	Starosta obce	
Zařazení projektu do SP	Občanská vybavenost	
Partneři projektu	-	
Popis projektu (cíle, aktivity a výstupy projektu)	Přípojka el. vedení cca 200 metrů ke sportovnímu hřišti a osvětlení cesty a hřiště	
<b>Připravenost projektu</b>	Investiční záměr	Ne
	Projektová dokumentace	Není třeba
	Doklady dle staveb. zákona	Není třeba
	Majetkoprávní vztahy k nemovitostem a pozemkům týkajících se projektu	Majetek obce
<b>Celkové náklady</b>	220 000 Kč	
<b>Předpokládané roky realizace</b>	2013	
<b>Možnost získat podporu z dotací</b>	<ul style="list-style-type: none"> <li>• PRV / LEADER</li> <li>• FROM</li> </ul>	





Projektová karta č. 09		
Název projektu:	<b>Výsadba zeleně v obci a lavičky</b>	
Žadatel/nositel projektu	Obec Jarpice	
Odpovědná osoba	Starosta obce	
Zařazení projektu do SP	Životní prostředí	
Partneři projektu	-	
Popis projektu (cíle, aktivity a výstupy projektu)	Výsadba zeleně v intravilánu obce a umístění laviček	
<b>Přípravenost projektu</b>	Investiční záměr	Ne
	Projektová dokumentace	Ne
	Doklady dle staveb. zákona	Ne
	Majetkoprávní vztahy k nemovitostem a pozemkům týkajících se projektu	Majetek obce
<b>Celkové náklady</b>	100 000 Kč	
<b>Předpokládané roky realizace</b>	2013	
<b>Možnost získat podporu z dotací</b>	<ul style="list-style-type: none"> <li>• PRV / LEADER</li> </ul>	



Projektová karta č. 10		
Název projektu:	<b>Oprava chodníků, cest a veřejných prostranství</b>	
Žadatel/nositel projektu	Obec Jarpice	
Odpovědná osoba	Starosta obce	
Zařazení projektu do SP	Technická infrastruktura	
Partneři projektu	-	
Popis projektu (cíle, aktivity a výstupy projektu)	Horní ulice, dolní ulice, chodníky a veřejná prostranství v obci a lávka přes potok	
<b>Připravenost projektu</b>	Investiční záměr	Ne
	Projektová dokumentace	Ne
	Doklady dle staveb. zákona	Ne
	Majetkoprávní vztahy k nemovitostem a pozemkům týkajících se projektu	Majetek obce
<b>Celkové náklady</b>	3,5 mil. Kč	
<b>Předpokládané roky realizace</b>	2013-2020 po etapách	
<b>Možnost získat podporu z dotací</b>	<ul style="list-style-type: none"> <li>• PRV / LEADER</li> <li>• FROM</li> </ul>	



Projektová karta č. 11		
Název projektu:	<b>Obnova hřbitova u sv.Isidora</b>	
Žadatel/nositel projektu	Obec Jarpice	
Odpovědná osoba	Starosta obce	
Zařazení projektu do SP	Občanská vybavenost	
Partneři projektu	-	
Popis projektu (cíle, aktivity a výstupy projektu)	Přístupové cesty, zeď, prostranství, komůrka, obnova studny	
<b>Připravenost projektu</b>	Investiční záměr	Ne
	Projektová dokumentace	Ne
	Doklady dle staveb. zákona	Ne
	Majetkoprávní vztahy k nemovitostem a pozemkům týkajících se projektu	Majetek obce
<b>Celkové náklady</b>	500 000 Kč po etapách	
<b>Předpokládané roky realizace</b>	2013-2015	
<b>Možnost získat podporu z dotací</b>	<ul style="list-style-type: none"> <li>• PRV / LEADER</li> </ul>	



Projektová karta č. 12		
Název projektu:	<b>Svod povrchových z horní části obce do Pálečského potoka</b>	
Žadatel/nositel projektu	Obec Jarpice	
Odpovědná osoba	Starosta obce	
Zařazení projektu do SP	Technická infrastruktura	
Partneři projektu	-	
Popis projektu (cíle, aktivity a výstupy projektu)	Úprava terénu, žlab, svod vody	
<b>Připravenost projektu</b>	Investiční záměr	Ne
	Projektová dokumentace	Není třeba
	Doklady dle staveb. zákona	Není třeba
	Majetkoprávní vztahy k nemovitostem a pozemkům týkajících se projektu	Majetek obce
<b>Celkové náklady</b>	100 000 Kč	
<b>Předpokládané roky realizace</b>	2014	
<b>Možnost získat podporu z dotací</b>	<ul style="list-style-type: none"> <li>• PRV / LEADER</li> <li>• FROM</li> </ul>	



Projektová karta č. 13		
Název projektu:	<b>Kanalizace v obci</b>	
Žadatel/nositel projektu	Obec Jarpice	
Odpovědná osoba	Starosta obce	
Zařazení projektu do SP	Technická infrastruktura	
Partneři projektu	Obec Šlapanice	
Popis projektu (cíle, aktivity a výstupy projektu)	Odkanalizování obce včetně řešení ČOV	
<b>Připravenost projektu</b>	Investiční záměr	Ne
	Projektová dokumentace	Ne
	Doklady dle staveb. zákona	Ne
	Majetkoprávní vztahy k nemovitostem a pozemkům týkajících se projektu	Majetek obce nebo pozemkový fond
<b>Celkové náklady</b>	30-40 mil. Kč	
<b>Předpokládané roky realizace</b>	2016-2020	
<b>Možnost získat podporu z dotací</b>	<ul style="list-style-type: none"> <li>• MZe</li> <li>• Středočeský kraj – fond životního prostředí a zemědělství</li> </ul>	



Projektová karta č. 14		
Název projektu:	<b>Rekonstrukce požární nádrže</b>	
Žadatel/nositel projektu	Obec Jarpice	
Odpovědná osoba	Starosta obce	
Zařazení projektu do SP	Technická infrastruktura	
Partneři projektu	-	
Popis projektu (cíle, aktivity a výstupy projektu)	Rekonstrukce nádrže pro hasiče, svod k nádrži, zábradlí	
<b>Připravenost projektu</b>	Investiční záměr	Ne
	Projektová dokumentace	Ne
	Doklady dle staveb. zákona	Ne
	Majetkoprávní vztahy k nemovitostem a pozemkům týkajících se projektu	Majetek obce
<b>Celkové náklady</b>	500 000 Kč	
<b>Předpokládané roky realizace</b>	2015-2018	
<b>Možnost získat podporu z dotací</b>	<ul style="list-style-type: none"> <li>• PRV / LEADER</li> <li>• FROM</li> </ul>	

